



## Atención a los recién nacidos en 2009 y a sus madres en un centro de salud urbano de Zaragoza. Oportunidades de mejora

J. Galbe Sánchez-Ventura<sup>a</sup>, L. Gracia Torralba<sup>b</sup>, J. Metola Loza<sup>c</sup>, A. Mateo Ferrando<sup>b</sup>,  
M. Sánchez-Erce<sup>b</sup>, P. Traver Cabrera<sup>d</sup>

Publicado en Internet:  
05-julio-2012

José Galbe Sánchez-Ventura:  
jgalbe@salud.aragon.es

<sup>a</sup>Pediatra. CS Torrero La Paz. Zaragoza. España • <sup>b</sup>MIR-Pediatría. Hospital Miguel Servet. Zaragoza. España • <sup>c</sup>Matrona. CS Torrero La Paz. Zaragoza. España • <sup>d</sup>Pediatra. CS Sector II. Zaragoza. España.

### Resumen

**Introducción:** en los últimos años ha cambiado considerablemente la composición de la población y la procedencia de los usuarios del Centro de Salud (CS) Torrero La Paz de Zaragoza. Este trabajo pretende analizar los datos sociosanitarios y de atención de los recién nacidos y de sus madres correspondientes a la zona de salud de Torrero La Paz a lo largo del año 2009. Los autores están especialmente interesados en analizar las tasas de prevalencia de lactancia materna (LM) y su evolución en el tiempo, así como su relación con otras variables. Otra cuestión es estudiar las oportunidades de mejora que se plantean a partir del análisis de estos datos y de proponer las medidas correctoras adecuadas. Finalmente, se pretende, si es posible, fijar algún criterio de calidad fácilmente medible que pueda servir de indicador de calidad de la atención prestada.

**Material y métodos:** se analizan los datos de la atención sanitaria recibida por 105 recién nacidos nacidos a lo largo del año 2009 y por sus madres en un CS de la ciudad de Zaragoza (España). Se estudian las tasas de LM. Se describen las oportunidades de mejora estableciendo medidas correctoras.

**Resultados:** la primera visita del recién nacido al CS se realiza a los diez días de vida de media. La tasa de LM o lactancia mixta cuando recibieron el alta del hospital fue del 85%, y del 51,9% a los seis meses de vida. En esta población se observó una tasa de cesáreas del 19,65% y el porcentaje de madres fumadoras durante el embarazo fue del 20,95%. Las madres más jóvenes y las procedentes de países en vías de desarrollo tuvieron tasas de LM superiores a las de las madres españolas. Los niños de menor peso al nacimiento y menor edad gestacional tuvieron tasas comparativamente inferiores de LM.

**Conclusiones:** se proponen medidas correctoras que se inscriben dentro del contexto de medidas denominadas CS "amigos de los niños".

### Palabras clave:

- Lactancia materna
- Atención Primaria

## Care to neonates born in 2009 and their mothers in an urban health care center in Zaragoza. An opportunity of improvement

### Abstract

**Introducción:** in recent years has significantly changed the composition of the population and the origin of users of Torrero La Paz Health Primary Care Center of Zaragoza. This work aims to analyze the social data and attention of the RN and their mothers corresponding to area of health of Torrero La Paz and throughout the year 2009. Authors are especially interested on rates of prevalence of breastfeeding (LM), its evolution in time and its relationship with other variables. Another issue is to study the improvement opportunities that arise from the analysis of these data, as well as propose appropriate corrective measures. Finally authors pretend to set some criteria easily measurable quality which can serve as indicator of quality of care.

**Material and methods:** we analyzed data from the health care received by 105 newborns and their mothers born during the year 2009 in a primary care center in the city of Zaragoza (Spain). We studied breastfeeding rates. It describes the opportunities for improvement by establishing corrective actions.

**Results:** the first visit of newborn care to health primary care were done within 10 days of age. The percentage of breastfeeding or mixed feeding when they were discharged from the hospital was 85% and 51.9% at 6 months. In this population there was a caesarean section percentage was 19.65% and the percentage of mothers who smoke during pregnancy 20.95%. Younger mothers and those from developing countries had higher rates of breastfeeding than Spanish mothers. Children of lower birth weight and gestational age had comparatively lower rates of breastfeeding.

**Conclusion:** corrective measures are proposed which fall within the context of measures called Baby friendly Initiative for health primary care centers.

### Key words:

- Breastfeeding
- Primary Health Care

## INTRODUCCIÓN

En los últimos años ha cambiado considerablemente la composición de la población y la procedencia de los usuarios del Centro de Salud (CS) Torrero La Paz de Zaragoza. Estos cambios se han producido con rapidez, haciendo que varíen también las procedencias de los recién nacidos (RN) y de sus madres, así como de los hábitos de salud respecto a la población atendida hace tan solo algunos años. Todo ello hace que los equipos de Atención Primaria (AP) deban adaptarse a la realidad cambiante de la comunidad a la que atienden. Uno de los objetivos de este trabajo es conocer la realidad sociosanitaria de los RN de nuestra zona de salud, así como la de sus madres y de la familia en general, analizando la presencia de posibles factores de riesgo. Por otra parte, esta población es objeto de programas específicos de prevención y de promoción de la salud y es importante detectar oportunidades de mejora de los mismos para implementar en su caso las oportunas medidas correctoras. Este proyecto aprovecha de forma oportunista el desarrollo de un estudio colaborativo y multicéntrico desarrollado a nivel autonómico con una amplia participación de profesionales y centros de todo Aragón titulado "Crecimiento y alimentación durante la lactancia y la primera infancia de niños aragoneses" (CALINA; Proyecto FIS PI080559 2009-2011). En este proyecto colabora el CS Torrero La Paz de Zaragoza, que recibió el sobrenombre de "CALINA". Se solicitó a todos los padres de RN que firmasen un documento de consentimiento informado. El Proyecto CALINA cuenta, como es preceptivo, con la aprobación del Comité de Ética e Investigación de Aragón (CEICA). Se analizarán tan solo parte de los datos correspondientes al CS Torrero La Paz.

Los objetivos planteados en este estudio son: a) analizar los datos sociosanitarios y de atención de los RN y de sus madres correspondientes a la zona de salud de Torrero La Paz y a lo largo del año 2009 (de estos datos interesa en particular analizar las tasas de prevalencia de lactancia materna [LM] así como su evolución en el tiempo y relación con

otras variables); b) analizar las oportunidades de mejora que se plantean a partir del análisis de estos datos; c) proponer medidas correctoras adecuadas, y d) definir, si es posible, algún criterio de calidad fácilmente mesurable que pueda servir de indicador de calidad de la atención prestada.

## MATERIAL Y MÉTODOS

Tipo de diseño del estudio: estudio descriptivo. Muestra: cohorte de RN de la zona, nacidos entre febrero de 2009 y febrero de 2010. Ámbito: AP, CS urbano en Zaragoza capital.

Los datos se obtuvieron de una encuesta dirigida a los padres y madres que incluía preguntas sobre salud de los padres, situación laboral, procedencia, etnia, tipo de alimentación al alta, fecha de alta y primera visita en el CS, hábito tabáquico de la madre, edad gestacional, test de Apgar, incidencias gestacionales y perinatales, ganancia de peso gestacional, así como los datos antropométricos básicos del nacimiento. Estos datos se obtuvieron a partir del desarrollo del Proyecto CALINA que cuenta con la participación del CS Torrero La Paz.

En el momento de realizar este trabajo, los datos de prevalencia de LM a los 2, 4 y 6 meses no estaban disponibles en el protocolo del estudio CALINA, por lo que estos datos se obtuvieron directamente de las historias clínicas informatizadas (OMI<sup>®</sup>) de cada uno de los niños.

## RESULTADOS

A lo largo del periodo febrero 2009-febrero 2010 se incluyeron en el estudio CALINA 105 RN y sus madres. En 2009 nacieron en la zona de Torrero la Paz 235 RN y 258 en 2008. La distribución por sexos fue del 49,53% para las mujeres y del 50,47% para los hombres.

La edad al alta fue de 3,29 días (desviación estándar [DE]: 2,06; rango: 2-13 días). La edad de la primera visita, si se excluyen los ingresos neonatales, fue de 10,35 días (DE: 6,28; rango: 4-56 días).

El lugar de nacimiento correspondió en un 92,45% al Hospital Miguel Servet (centro de referencia), en un 3,77% al Hospital Clínico Universitario, y el resto se repartió entre las diferentes clínicas privadas de la ciudad de Zaragoza. En cuanto a la etnia de los RN, el 73% era caucásico, perteneciendo el resto a otras etnias. Respecto al control gestacional, el 98,13% de las madres contestó que este había sido correcto. El 19,63% nació por cesárea. Se utilizó fórceps en el 8,41% de los RN, y el 71,96% correspondió a partos normales.

Respecto al tipo de alimentación, así como a la evolución de las tasas de LM, mixta o artificial, respectivamente, son las que se muestran en la Fig 1.

En cuanto a los ingresos en la Unidad Neonatal, un 12,04% fue ingresado por diferentes motivos. El 34,91% refería incidencias gestacionales y el 17,92% perinatales. La edad gestacional media fue de 38,75 semanas (DE: 1,85; rango: 29-41semanas). El 18% de los RN tuvo menos de 37 semanas

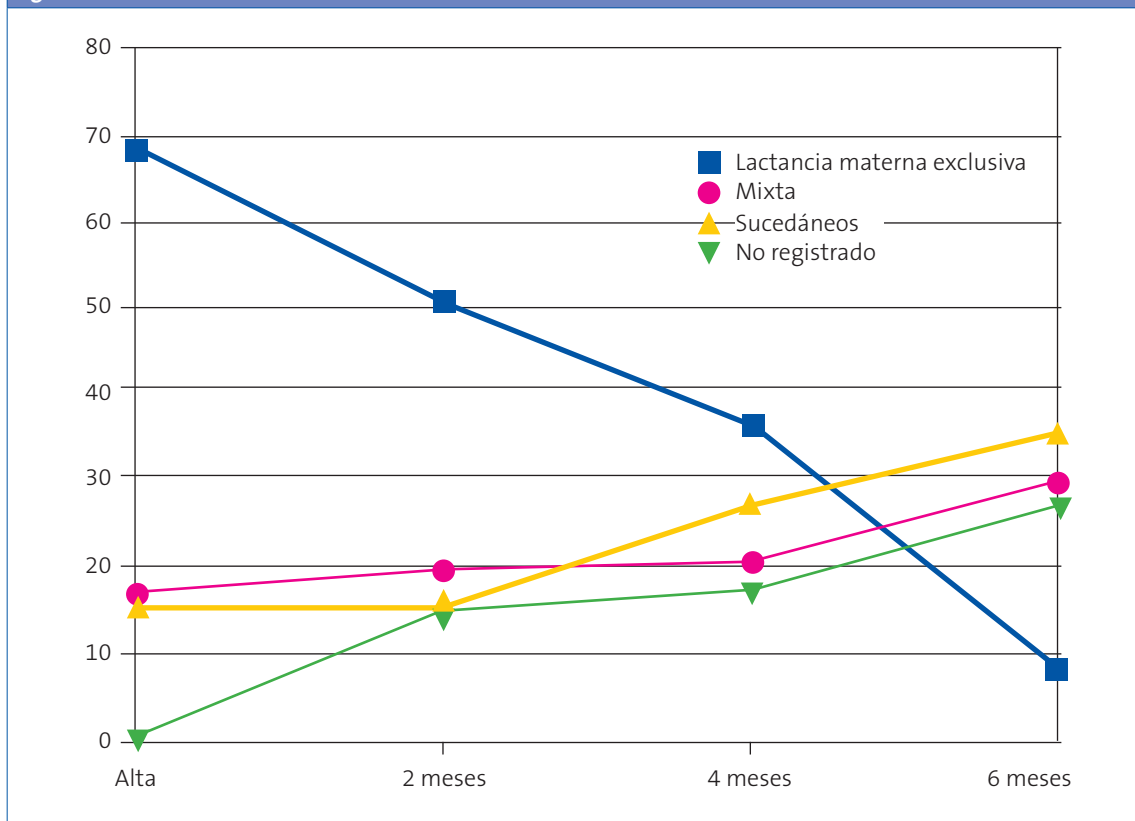
de edad gestacional y el 6,6% pesó menos de 2500 g al nacer. El test de Apgar a los cinco minutos tuvo una media de 9,66 (DE: 0,82; rango: 5-10). Las gestaciones múltiples representaron el 7,55% del total. La edad media de las madres fue de 31,95 años (DE: 5,3; rango: 19-46 años). El 20,95% de las madres fumó durante el embarazo.

En referencia al origen de las madres, el 28,97% pertenecía a países en vías de desarrollo; en el caso de los padres, este porcentaje era del 24,3%. El 69,05% de las madres refería trabajar fuera de casa.

### Contrastes de hipótesis

El peso de los RN de madres procedentes de países en desarrollo resultó ser mayor que el de los RN de madres procedentes de países desarrollados ( $t = -3,03$ ;  $p = 0,003$ ). Lo mismo ocurría respecto al peso en relación a la procedencia paterna ( $t = -2,84$ ;  $p = 0,054$ ).

Figura 1. Evolución de la lactancia materna



El peso de los RN de madres fumadoras resultó ser algo inferior, pero las diferencias no fueron estadísticamente significativas ( $t = 1,49$ ;  $p = 0,138$ ).

No hubo diferencias significativas en el resultado del test de Apgar para madres con hábito tabáquico o sin él ( $t = 0,70$ ;  $p = 0,40$ ).

El peso al nacer de los RN que recibían LM o mixta era superior al de los que recibían sucedáneos de leche materna: 3,2 kg frente a 2,92 ( $t = -2,56$ ;  $p = 0,01$ ). De la misma forma, los niños con LM o mixta solían ser los de mayor edad gestacional: 39,1 semanas frente a 37,6 ( $t = 2,85$ ;  $p = 0,0052$ ). Las madres más jóvenes fueron las que amamantaron de forma exclusiva o parcial a sus RN con más frecuencia: 31,28 años frente a 35,5 ( $t = 286$ ;  $p = 0,0053$ ). Este efecto se mantenía cuando se tomaba como población diana solo a las madres caucásicas. La edad media de las madres que proporcionaban LM o mixta fue 30 años, frente a 35,7 años en las que proporcionaban sucedáneos de leche materna ( $t = -2,37$ ;  $p = 0,02$ ). Las madres procedentes de países pobres o en desarrollo proporcionaron LM exclusiva o parcial a sus RN con mayor frecuencia que las procedentes de países desarrollados ( $\chi^2 = 5,88$ ;  $p = 0,0153$ ). Lo mismo ocurrió respecto al país de origen del padre ( $\chi^2 = 4,21$ ;  $p = 0,04$ ).

No hubo diferencias significativas en el peso del RN en función del trabajo materno, ya sea en casa o fuera de ella ( $t = 0,31$ ;  $p = 0,75$ ), ni tampoco entre el tipo de trabajo y el test de Apgar a los cinco minutos ( $t = -0,66$ ;  $p = 0,51$ ). La relación entre test de Apgar a los cinco minutos y procedencia materna ( $t = 2,15$ ;  $p = 0,003$ ) mostró diferencias significativas, pero no así respecto al origen paterno.

Los antecedentes patológicos maternos se asociaban con una menor tasa de LM o mixta. ( $\chi^2 = 9,66$ ;  $p < 0,0019$ ). Tampoco se apreciaron diferencias significativas en el peso de los RN respecto del trabajo fuera de casa de la madre.

Respecto del índice de masa corporal (IMC) de nuestra población, la media fue 23,98 kg/m<sup>2</sup>(DE: 4,45; intervalo de confianza del 95% [IC 95%]: 23,11-24,85; rango: 15,62-38,29). El IMC no se correlacionó con el tipo de lactancia a ninguna edad,

pero el IMC fue significativamente más alta en aquellos casos que existían antecedentes patológicos maternos ( $t = -2,79$ ;  $p = 0,0063$ ). El IMC también se correlacionó con las incidencias perinatales siendo estas más frecuentes a mayor IMC.

Tampoco hubo diferencias significativas en las tasas de LM iniciales y a los 2, 4 y 6 meses y el tipo de parto normal o cesárea.

## DISCUSIÓN

Del análisis de los datos se concluye que:

- Para esta cohorte de RN la primera visita en el CS se realiza pasados los diez días de vida.
- Existe un importante porcentaje, alrededor del 25%, de RN de madres y padres de diferentes etnias y procedentes de países en desarrollo.
- Estos últimos RN tienden a tener un mayor peso pero no difieren comparativamente en el resto de variables analizadas respecto de los niños españoles caucásicos.
- Los niños de menor peso y edad gestacional y los de mayor edad materna parecen tener una prevalencia menor de LM o mixta.
- Los niños que tienen padres o madres procedentes de países en desarrollo y aquellos cuyas madres carecen de antecedentes patológicos tienen unas mayores tasas de prevalencia de LM.
- Existe un importante porcentaje de gestantes fumadoras, en torno al 20%.
- Las madres con mayores IMC tienen con más frecuencia antecedentes patológicos perinatales así como incidencias gestacionales.

De los datos presentados podemos deducir aspectos interesantes de la crianza de los niños nacidos en nuestra zona de salud. Una primera cuestión son las tasas de LM que, aunque sin duda son mejorables, superan a las tasas de LM publicadas para nuestra comunidad<sup>1</sup>.

También nos parecen importantes las cifras de partos por cesárea, que en nuestra serie alcanzan el 19,63%. Es conocido que una mayor tasa de ce-

sáreas se asocia a tasas menores de LM<sup>2,3</sup>, por lo que sería deseable reducir el número realizando solo las estrictamente necesarias. La OMS cifra en 15% como indicador de la tasa adecuada de cesáreas y esta misma recomendación se recoge en el documento de "Atención al parto normal del Sistema Nacional de Salud"<sup>4</sup>.

En nuestra serie, la primera visita al centro se realiza de forma algo tardía y pensamos que esta debería realizarse no más tarde de los siete días de vida. Sin embargo consideramos más adecuado la visita a las 48 horas tras el alta, sobre todo si existen factores de riesgo. La visita neonatal precoz se asocia a mejores tasas de LM y mejores resultados en los niños con deshidratación hipernatrémica por fracaso de la misma<sup>5</sup>.

En nuestra zona de salud existe un porcentaje importante de población no autóctona que queda reflejado en nuestros datos. Del contraste de hipótesis realizado observamos que las tasas de LM de las madres inmigrantes más jóvenes son superiores a las de la población española, y que el peso y la talla de los recién nacidos es también mayor, no habiendo encontrado otras diferencias con respecto a la población autóctona.

En nuestra serie encontramos un porcentaje de madres fumadoras en torno al 20%. Son bien conocidas los efectos secundarios del tabaco sobre la salud de las madres y de sus recién nacidos<sup>6,7</sup> y nos parece poco cualquier esfuerzo que se pueda realizar en AP para disminuir este porcentaje. Es conocida la eficacia del consejo breve antitabaco realizado en AP.

El IMC de las madres guarda correlación estadística con las incidencias gestacionales, diabetes, etc., pero no así con las tasas de LM.

Es importante señalar también las menores tasas de LM a menor peso y edad gestacional, aun a pesar de no haber grandes prematuros en nuestra serie. Se sabe que estos niños tienen una mayor morbimortalidad y los beneficios de la LM son todavía mayores en ellos, por lo que se debería hacer un esfuerzo adicional para conseguir mejores tasas de LM en estos niños<sup>8,9</sup>.

## Oportunidades de mejora

- Proporcionar información sobre LM tanto a las madres y a las familias como a las mujeres que planeen quedarse embarazadas en cualquier modalidad de consulta que pueda realizarse en AP. Con esta información, se pretende ayudar a tomar una decisión informada y libre de presiones comerciales.
- Promocionar la LM exclusiva durante los primeros seis meses. Promocionar la LM hasta los dos años tras la correcta introducción de la alimentación complementaria a partir de los seis meses.
- Promoción de la LM en las consultas de AP de forma oportunista y en el proceso de preparación al parto. Se propone la implantación de un grupo de apoyo a la LM como medida de promoción claramente eficaz.
- Disponer de una estrategia de formación del personal del centro sobre LM.
- Disponer de un documento sobre lactancia y alimentación escrito y actualizado para su uso por parte de todo el personal del centro. Promover su uso y conocimiento por parte de todo el personal del CS.
- Asignación de primera cita al RN en el CS en la primeras 72 horas tras el alta en la maternidad, con independencia de los trámites burocráticos pertinentes.
- Cumplir estrictamente la normativa sobre publicidad de productos sucedáneos de leche materna.
- Promover el uso de la LM simultánea en procedimientos dolorosos como punción del talón, inserción de pendientes, etc.
- Promover el uso de las gráficas de crecimiento de la Organización Mundial de la Salud para el seguimiento de lactantes en general y con LM en particular.
- Promover el uso de recursos electrónicos con base en la web para obtener información sobre fármacos y LM (por ejemplo [www.e-lactancia.org/](http://www.e-lactancia.org/)).

- Anamnesis y consejo antitabaco a lo largo del embarazo en las consultas de AP de forma oportunista y en el proceso de preparación al parto.
- Derivación a su médico y/o enfermera de AP para iniciar proceso de deshabituación tabáquica si se considera indicado.
- Proporcionar consejo sobre hábitos nutricionales saludables a lo largo de todo el proceso: embarazo, periparto y lactancia.
- Indicadores de calidad propuestos: a) edad del RN en la primera visita en AP; b) porcentaje de RN con LM exclusiva en la primera visita en AP; c) porcentaje de RN con LM mixta en la primera visita en AP; d) porcentaje de niños con LM exclusiva a los 2, 4 y 6 meses de edad; e) porcentaje de madres fumadoras en la primera visita en AP, y f) porcentaje de madres que asisten o

han asistido durante el primer mes de vida del RN a un grupo de apoyo a la LM vinculado con el equipo de AP (registrarlo en la visita del primer mes).

## CONFLICTO DE INTERESES

Los autores declaran no presentar conflictos de intereses en relación con la preparación y publicación de este artículo.

## ABREVIATURAS

**AP:** Atención Primaria • **CALINA:** Crecimiento y alimentación durante la lactancia y la primera infancia de niños aragoneses • **CEICA:** Comité de Ética e Investigación de Aragón • **CS:** centro de salud • **DE:** desviación estándar • **IC 95%:** intervalo de confianza del 95% • **IMC:** índice de masa corporal • **LM:** lactancia materna • **RN:** recién nacido.

## BIBLIOGRAFÍA

1. Grupo de Trabajo CS-IHAN, Hernández Aguilar MT, González Lombide E, Bustinduy Bascarán A, Arana Argüelles-Cañedo C, Martínez-Herrera Merino B, et al. Centros de Salud IHAN (Iniciativa de Humanización de la Atención al Nacimiento y la Lactancia). Una garantía de calidad. *Rev Pediatr Aten Primaria.* 2009;11:513-29.
2. Montañés Cuestas A, Aparicio Sánchez JL. Los niños nacidos por cesárea toman menos lactancia materna. *Evid Pediatr.* 2011;7:15.
3. Aguayo Maldonado J, Romero Escós D, Hernández Aguilar MT; Comité de Lactancia Materna de la AEP. Influencia de la Atención al parto y al nacimiento sobre la lactancia, con especial atención a las cesáreas. *Evid Pediatr.* 2011;7:2.
4. Observatorio de la Salud de la Mujer y del Sistema Nacional de Salud y Dirección General de la Agencia de Calidad del Sistema Nacional de Salud. Estrategia de Atención al Parto Normal. Madrid: Ministerio de Sanidad y Consumo; 2007.
5. Grupo NIDCAP y Grupo Previnfad. Cuidados desde el Nacimiento. Recomendaciones basadas en pruebas y en buenas prácticas. Madrid: Ministerio de Sanidad y Política Social; 2010.
6. Lumley J, Chamberlain C, Dowswell T, Oliver S, Oakley L, Watson L. Interventions for promoting smoking cessation during pregnancy. *Cochrane Database of Systematic Reviews* 2009, Issue 3. Art. No.: CD001055. DOI: 10.1002/14651858.CD001055.pub3.
7. Galbe Sánchez-Ventura J, Córdoba García R, García Sánchez N. Prevención del tabaquismo activo y pasivo en la infancia. *Rev Pediatr Aten Primaria.* 2009;11 (Supl 17):s359-s369.
8. Pallás Alonso C; Grupo Previnfad. Promoción de la lactancia materna. En: Recomendaciones Previnfad/PAPPS [en línea] [actualizado marzo de 2010] [consultado el 28/07/2011]. Disponible en [www.aepap.org/previnfad/Lactancia.htm](http://www.aepap.org/previnfad/Lactancia.htm)
9. Pallás Alonso C. Programa de Actividades Preventivas y de Promoción de la Salud para niños prematuros con una edad gestacional menor de 32 semanas o un peso inferior a 1500 gramos. Del alta hospitalaria a los 7 años. En: Recomendaciones Previnfad/PAPPS [en línea] [actualizado marzo de 2010] [consultado el 28/07/2011]. Disponible en [www.aepap.org/previnfad/menor32-1500.htm](http://www.aepap.org/previnfad/menor32-1500.htm)



## Care of infants born in 2009 and their mothers in an urban healthcare centre of Zaragoza. Opportunities for improvement

J. Galbe Sánchez-Ventura<sup>a</sup>, L. Gracia Torralba<sup>b</sup>, J. Metola Loza<sup>c</sup>, A. Mateo Ferrando<sup>b</sup>, M. Sánchez-Erce<sup>b</sup>, P Traver Cabrera<sup>d</sup>

Publicado en Internet:  
5-julio-2012

José Galbe Sánchez-Ventura:  
jgalbe@salud.aragon.es

<sup>a</sup>Pediatra. CS Torrero La Paz. Zaragoza. Spain • <sup>b</sup>MIR-Pediatría. Hospital Miguel Servet. Zaragoza. Spain  
• <sup>c</sup>Matrona. CS Torrero La Paz. Zaragoza. Spain • <sup>d</sup>Pediatra. CS Sector II. Zaragoza. Spain.

### Abstract

**Introduction:** in recent years has significantly changed the composition of the population and the origin of users of Torrero La Paz Health Primary Care Center of Zaragoza This work aims to analyze the social data and attention of the RN and their mothers corresponding to area of health of Torrero La Paz and throughout the year 2009. Authors are especially interested on rates of prevalence of breastfeeding (LM), its evolution in time and its relationship with other variables. Another issue is to study the improvement opportunities that arise from the analysis of these data, as well as propose appropriate corrective measures. Finally authors pretend to set some criteria easily measurable quality which can serve as indicator of quality of care.

**Material and methods:** we analyzed data from the health care received by 105 newborns and their mothers born during the year 2009 in a primary care center in the city of Zaragoza (Spain). We studied breastfeeding rates. It describes the opportunities for improvement by establishing corrective actions.

**Results:** the first visit of newborn care to health primary care were done within 10 days of age. The percentage of breastfeeding or mixed feeding when they were discharged from the hospital was 85% and 51.9% at 6 months. In this population there was a caesarean section percentage was 19.65% and the percentage of mothers who smoke during pregnancy 20.95% younger mothers and those from developing countries had higher rates of breastfeeding than spanish mothers. Children of lower birth weight and gestational age had comparatively lower rates of breastfeeding.

**Conclusion:** corrective measures are proposed which fall within the context of measures called Baby friendly Initiative for health primary care centers

### Key words:

- Breastfeeding
- Primary Health Care

## Atención a los recién nacidos en 2009 y a sus madres en un centro de salud urbano de Zaragoza. Oportunidades de mejora

### Resumen

**Introducción:** en los últimos años ha cambiado considerablemente la composición de la población y la procedencia de los usuarios del Centro de Salud (CS) Torrero La Paz de Zaragoza. Este trabajo pretende analizar los datos sociosanitarios y de atención de los recién nacidos y de sus madres correspondientes a la zona de salud de Torrero La Paz a lo largo del año 2009. Los autores están especialmente interesados en analizar las tasas de prevalencia de lactancia materna (LM) y su evolución en el tiempo, así como su relación con otras variables. Otra cuestión es estudiar las oportunidades de mejora que se plantean a partir del análisis de estos datos y de proponer las medidas correctoras adecuadas. Finalmente, se pretende, si es posible, fijar algún criterio de calidad fácilmente medible que pueda servir de indicador de calidad de la atención prestada.

**Material y métodos:** se analizan los datos de la atención sanitaria recibida por 105 recién nacidos nacidos a lo largo del año 2009 y por sus madres en un CS de la ciudad de Zaragoza (España). Se estudian las tasas de LM. Se describen las oportunidades de mejora estableciendo medidas correctoras.

**Resultados:** la primera visita del recién nacido al CS se realiza a los diez días de vida de media. La tasa de LM o lactancia mixta cuando recibieron el alta del hospital fue del 85%, y del 51,9% a los seis meses de vida. En esta población se observó una tasa de cesáreas del 19,65% y el porcentaje de madres fumadoras durante el embarazo fue del 20,95%. Las madres más jóvenes y las procedentes de países en vías de desarrollo tuvieron tasas de LM superiores a las de las madres españolas. Los niños de menor peso al nacimiento y menor edad gestacional tuvieron tasas comparativamente inferiores de LM.

**Conclusiones:** se proponen medidas correctoras que se inscriben dentro del contexto de medidas denominadas CS "amigos de los niños".

### Palabras clave:

- Lactancia materna
- Atención Primaria

## INTRODUCTION

---

In the past few years, the composition and origin of the population served by the Torrero La Paz Healthcare Centre (HCC) of Zaragoza have changed considerably. These shifts have happened quickly, and have involved changes in the origins of newborns (NB) and their mothers, too, along with the prevalence of health habits that differ from those of the population served only a few years ago. All of this requires that Primary Care (PC) teams adapt to the changing reality of the community that they care for. One of the objectives of this work is to become acquainted with the socio-medical reality of the NB in our healthcare district, as well as that of their mothers and family at large, analysing the presence of potential risk factors. On the other hand, this population is the target of specific preventative and health-promoting programmes, and it is important that we identify areas that could be improved so the appropriate corrective measures can be implemented. This project takes advantage of the development of a multi-centre collaborative study at the autonomous community level, and with broad participation of healthcare professionals and centres throughout Aragón called "Growth and diet during infancy and early childhood in children from Aragón" (CALINA; Project FIS PI080559 2009-2011). The Torrero La Paz HCC of Zaragoza participates in this project, which is referred to as "CALINA". The parents of every NB were asked to sign an informed consent form. The CALINA project has been approved, as required, by the Committee for Ethics and Research of Aragón (CEICA). We will analyse only the data corresponding to the Torrero La Paz HCC.

The objectives established for this study are: a) analysing the demographic and healthcare data of NBs and their mothers corresponding to the Torrero La Paz healthcare district throughout 2009 (within this data, it is of particular interest to analyse the breastfeeding [BF] prevalence rates as well as their evolution across time and their relationship to other variables); b) analysing the opportunities for improvement that are identified through

the analysis of these data; c) proposing appropriate corrective measures, and d) defining, if possible, some easily measurable quality criterion that could serve as an indicator of the quality of the provided care.

## MATERIAL AND METHODS

---

Study design type: descriptive study. Sample: cohort of NBs in the district, born between February 2009 and February 2010. Setting: PC, urban HCC in the city of Zaragoza.

The data were obtained by means of a survey addressed to the parents that included questions about the health of the parents, their employment status, their country of origin, ethnicity, dietary habits following discharge from the hospital, date of discharge, date of first visit at the HCC, smoking habits of the mother, gestational age, Apgar test, prenatal and perinatal health problems, gestational weight gain, as well as the basic anthropometric data at birth. These data were obtained from the implementation of the CALINA Project, in which the Torrero La Paz HCC participates.

At the time of this study, the BF prevalence data for 2, 4, and 6 months of age were not part of the data collected by the CALINA study protocol, so we gathered these data directly from the electronic medical histories (OMI<sup>®</sup>) of each of the children.

## RESULTS

---

In the period ranging from February 2009 to February 2010, 105 NB and their mothers were included in the CALINA study. 235 NB were born in the Torrero La Paz health district in 2009, and 258 in 2008. The distribution by sex was 49.53% female and 50.47% male.

The age at discharge was 3.29 days (standard deviation [SD]: 2.06; range: 2-13 days). The age at the first post-natal visit, excluding neonatal hospital admissions, was 10.35 days (SD: 6.28; range: 4-56 days).



The place of birth corresponded to the Hospital Miguel Servet (reference centre) in 92.45% of the births, 3.77% to the Hospital Clínico Universitario, and the rest was divided among the various private clinics of the city of Zaragoza. As for the ethnicity of the NB, 73% were Caucasian, with the rest belonging to other ethnicities. When it came to gestational management, 98.13% of mothers reported that it had been appropriate. There was a 19.63% caesarean birth rate. 8.41% of the NB were delivered by forceps, and 71.96% of the deliveries were normal.

The data pertaining to diet, as well as the evolution of the rates of exclusive BF, mixed BF or breast milk substitute feeding, respectively, are those shown in Fig 1.

Out of the admissions to the neonatal ward, 12.04% were due to a variety of reasons, 34.91% were due to gestational problems and 17.92% to perinatal problems. The average gestational

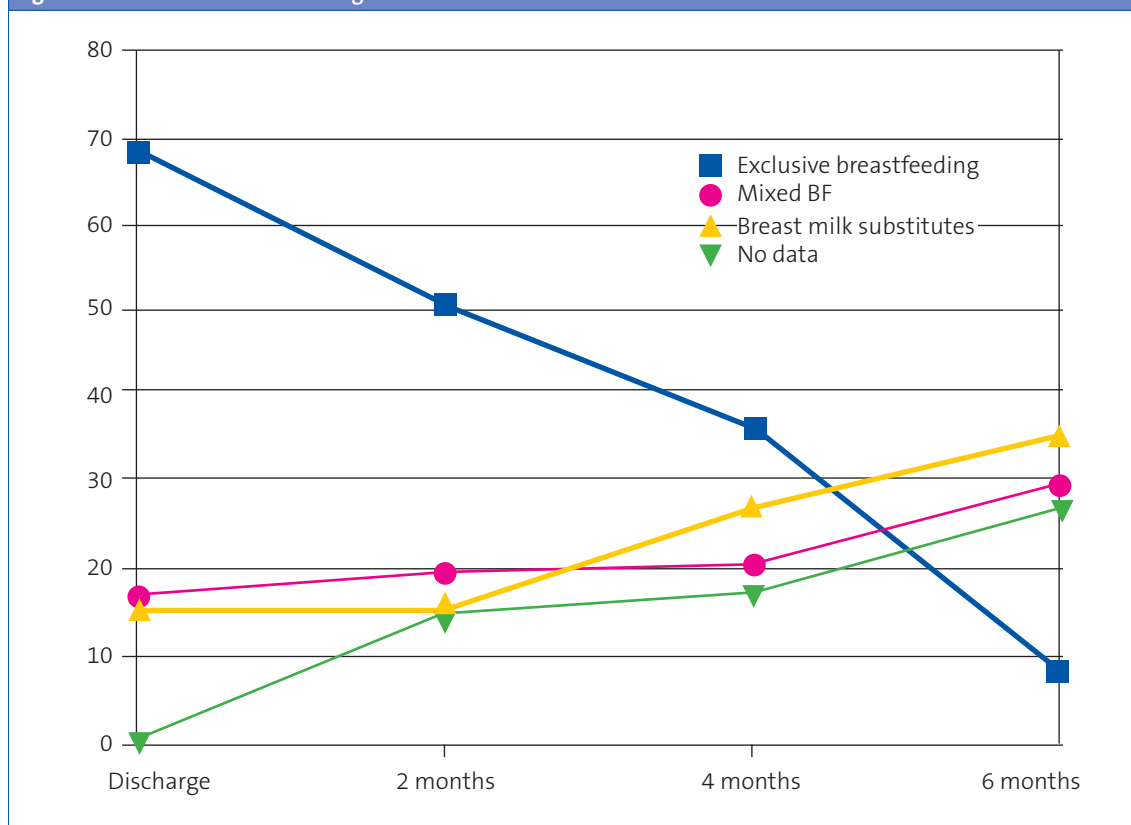
age at birth was 38.75 weeks (SD: 1.85; range: 29-41weeks). 18% of the NB were born before the 37<sup>th</sup> week of gestation, and 6.6% weighed less than 2500 g at birth. The average score for the Apgar test done at five minutes after birth was 9.66 (SD: 0.82; range: 5-10). Multiple pregnancies represented 7.55% of the total. The average age of mothers was 31.95 years (SD: 5.3; range: 19-46 years). 20.95% of the mothers smoked during the pregnancy.

When it comes to the origin of the mothers, 28.97% came from developing countries; in the case of fathers, this percentage was 24.3%. 69.05% of the mothers reported working outside the home.

### Hypothesis testing

The weight of babies born to mothers from developing countries was higher than that of NB of mothers from developed countries ( $t = -3.03$ ;  $p =$

Figure 1. Evolution of breastfeeding



0.003). The same was seen in weight in relation to the father's origin ( $t = -2.84$ ;  $p = 0.054$ ).

The weights of NB of smoking mothers was slightly lower, but the differences were not statistically significant ( $t = 1.49$ ;  $p = 0.138$ ).

There were no significant differences in the Apgar test scores between mothers who smoked and mothers who did not ( $t = 0.70$ ;  $p = 0.40$ ).

The birth weight of NB who were breastfed exclusively or in combination with other food had been higher than that of NB who were fed with breast milk substitutes: 3.2 kg in contrast to 2.92 ( $t = -2.56$ ;  $p = 0.01$ ). Likewise, children who were BF exclusively or in combination with other food have reached a higher average gestational age: 39.1 weeks in contrast to 37.6 ( $t = 2.85$ ;  $p = 0.0052$ ). The youngest mothers were the ones who most frequently breastfed their NB exclusively or in combination with other foods: 31.28 years old in contrast to 35.5 ( $t = 2.86$ ;  $p = 0.0053$ ). This effect was maintained when the target population consisted exclusively of Caucasian mothers. The average age of mothers that engaged in exclusive or mixed BF was 30 years, as opposed to the 35.7 year olds who provided breast milk substitutes ( $t = -2.37$ ;  $p = 0.02$ ). Mothers that were from poor or developing countries breastfed their NB exclusively or in combination with other food with greater frequency than mothers from developed countries ( $\chi^2 = 5.88$ ;  $p = 0.0153$ ). The same happened in relation to the country of origin of the father ( $\chi^2 = 4.21$ ;  $p = 0.04$ ).

There were no significant differences in the weight of the NB in relation to the mother's occupation, whether she stayed home or worked outside the house ( $t = 0.31$ ;  $p = 0.75$ ), nor in relation to the type of occupation and the Apgar test score at five minutes after birth ( $t = -0.66$ ;  $p = 0.51$ ). The relationship between the Apgar test at five minutes after birth and the mother's origins ( $t = 2.15$ ;  $p = 0.003$ ) showed significant differences between groups, but this did not occur in relation to the origin of the father.

Mothers who had past histories of disease showed lower rates of exclusive or mixed BF ( $\chi^2 = 9.66$ ;  $p$

$< 0.0019$ ). The study did not show significant differences in NB birth weights as a function of the mother's occupation outside the home.

The mean body mass index (BMI) of our sample was 23.98 kg/m<sup>2</sup> (SD: 4.45; interval of confidence 95% [IC 95%]: 23.11-24.85; range: 15.62-38.29). The BMI was not correlated to the type of BF at any age, but it was significantly higher in mothers with a history of disease ( $t = -2.79$ ;  $p = 0.0063$ ). The BMI was also correlated to perinatal problems, which were more frequent the higher the BMI.

There were no significant differences in the initial BF rates and the rates at 2, 4, and 6 months and the type of delivery (normal or caesarean).

## DISCUSSION

From our data analysis, we can conclude that:

- For this cohort of NB, the first visit to the HCC took place after 10 days of life.
- There is a considerable percentage, about 25%, of babies born to mothers and fathers of different ethnicities and from developing countries.
- The latter NB tend to show greater birth weights, but do not differ comparatively in the remaining variables analysed in relation to Spanish Caucasian children.
- Children with lower birth weights and gestational ages, and those whose mothers were older, seem to have a lower prevalence of exclusive and mixed BF.
- Children whose fathers or mothers come from developing countries and those whose mothers have no history of medical conditions have higher breastfeeding rates.
- There is a considerable percentage of mothers who smoke, around 20%.
- Mothers with higher BMI have a higher incidence of perinatal pathological histories, as well as of gestational health problems.

From the data presented we can deduce interesting aspects of how children born in our healthcare district are raised. A first aspect involves BF rates,

which could still improve, but are nevertheless above the published BF rates for our autonomous community<sup>1</sup>.

We also think that the caesarean delivery rate is worth noting, reaching 19.63% in our cohort. It is known that a higher caesarean delivery rate is associated with lower BF rates<sup>2,3</sup>, so it would be desirable to lower the number of these deliveries to the absolute minimum necessary. The WHO has set the optimal caesarean section rate at 15%, and the same guideline is included in the document for the “Normal delivery care in the National Health System”<sup>4</sup>.

In our cohort, the first visit to the HCC took place somewhat late, and we think that this visit should not be delayed beyond 7 days from birth. Still, we think that the ideal time for the first visit would be at 48 hours post-birth, especially if there are any risk factors. Early neonatal visits are associated with better BF rates and better outcomes in children with hypernatremic dehydration resulting from lactation failure<sup>5</sup>.

Our data reflect a significant percentage of foreign natives in our health district. After analysing the data, we observed that the BF rates in the younger immigrant mothers were higher than those among the Spanish participants, and that the size and weight of their NB were also higher, with no other differences recorded in relation to national participants.

We found a percentage of 20% of mothers who smoked in our cohort. The side effects of tobacco on the health of mothers and their newborns are well known<sup>6,7</sup> and we must make every possible effort from PC to lower this percentage. The efficacy of brief smoking cessation counselling in PC has been demonstrated.

The BMI of mothers is statistically correlated to gestational health problems, diabetes, etc, but this is not the case with BF rates.

It is important that we also mention the lower BF rates for lower birth weights and gestational ages, even though there were not many pre-term babies in our cohort. It is known that these children have

higher morbidity and mortality rates, and that the benefits of BF are even greater for them, which is why extra efforts should be made to ensure higher BF rates in these children<sup>8,9</sup>.

### Opportunities for improvement

- Providing information about BF to mothers and families, and to women planning on becoming pregnant, during any kind of PC visit. The aim of providing this information is to help make an informed decision unbiased by marketing pressures.
- To promote exclusive BF in the first six months of life, and BF until two years of age after the correct introduction of complementary feeding starting at six months.
- Promoting BF by taking advantage of PC visits and of childbirth education. We propose the establishment of a BF support group as a proven efficacious means to promote BF.
- Having a clear strategy to train the centre’s staff about BF.
- Having a written document with updated information about lactation and nutrition available to the entire staff of the centre. Promoting awareness and use of this document by the entire staff of the HCC.
- Scheduling the first appointment for the NB at the HCC for a time within the first 72 hours after discharge from the maternity ward, regardless of any pending bureaucratic transactions.
- Strictly adhering to the normative regarding the advertisement of breastmilk substitutes.
- Promoting the use of simultaneous BF during painful procedures such as heel puncture, ear piercings, etc.
- Promoting the use of the World Health Organization growth charts to monitor babies in general and breastfed babies in particular.
- Promoting the use of online electronic resources to get information about medications and BF (for example, [www.e-lactancia.org/](http://www.e-lactancia.org/)).

- Taking advantage of PC visits and childbirth education to evaluate tobacco use and advise against it throughout the pregnancy.
- Referral to mother's PC physician or nurse to start smoking cessation programme whenever it is considered indicated.
- Advising the mother on healthy dietary habits throughout the entire process: pregnancy, peripartum and lactation.
- Proposed quality indicators: a) age of the NB at the first PC visit; b) percentage of NB with exclusive BF at the first PC visit; c) percentage of NB with mixed BF at the first PC visit; d) percentage of children with exclusive BF at 2, 4, and 6 months of age; e) percentage of mothers that smoke at the first PC visit, and f) percent-

age of mothers that attend or have attended a BF support group linked to the PC team during the first month of life of a NB (to be recorded during the first-month visit).

## CONFLICT OF INTERESTS

The authors declare that they have no conflict of interest in regard to the preparation and publication of this paper.

## ACRONYMS

**PC:** Primary Care • **CALINA:** Growth and Diet during the infancy and early childhood of children in Aragón • **CEICA:** Ethics and Research Committee of Aragón • **HCC:** healthcare centre • **SD:** standard deviation • **CI 95%:** 95% confidence interval • **BMI:** body mass index • **BF:** breastfeeding • **NB:** newborn.

## BIBLIOGRAPHY

1. Grupo de Trabajo CS-IHAN, Hernández Aguilar MT, González Lombide E, Bustinduy Bascarán A, Arana Argüelles-Cañedo C, Martínez-Herrera Merino B *et al.* Centros de Salud IHAN (Iniciativa de Humanización de la Atención al Nacimiento y la Lactancia). Una garantía de calidad. *Rev Pediatr Aten Primaria.* 2009;11:513-29.
2. Montañés Cuestas A, Aparicio Sánchez JL. Los niños nacidos por cesárea toman menos lactancia materna. *Evid Pediatr.* 2011;7:15.
3. Aguayo Maldonado J, Romero Escós D, Hernández Aguilar MT; Comité de Lactancia Materna de la AEP. Influencia de la Atención al parto y al nacimiento sobre la lactancia, con especial atención a las cesáreas. *Evid Pediatr.* 2011;7:2.
4. Observatorio de la Salud de la Mujer y del Sistema Nacional de Salud y Dirección General de la Agencia de Calidad del Sistema Nacional de Salud. Estrategia de Atención al Parto Normal. Madrid: Ministerio de Sanidad y Consumo; 2007.
5. Grupo NIDCAP y Grupo Previnfad. Cuidados desde el Nacimiento. Recomendaciones basadas en pruebas y en buenas prácticas. Madrid: Ministerio de Sanidad y Política Social; 2010.
6. Lumley J, Chamberlain C, Dowswell T, Oliver S, Oakley L, Watson L. Interventions for promoting smoking cessation during pregnancy. *Cochrane Database of Systematic Reviews* 2009, Issue 3. Art. No.: CD001055. DOI: 10.1002/14651858.CD001055.pub3.
7. Galbe Sánchez-Ventura J, Córdoba García R, García Sánchez N. Prevención del tabaquismo activo y pasivo en la infancia. *Rev Pediatr Aten Primaria.* 2009;11 (Supl 17):s359-s369.
8. Pallás Alonso C; Grupo Previnfad. Promoción de la lactancia materna. En: Recomendaciones Previnfad/PAPPS [en línea] [actualizado marzo de 2010] [consultado el 28/07/2011]. Disponible en [www.aepap.org/previnfad/Lactancia.htm](http://www.aepap.org/previnfad/Lactancia.htm)
9. Pallás Alonso C. Programa de Actividades Preventivas y de Promoción de la Salud para niños prematuros con una edad gestacional menor de 32 semanas o un peso inferior a 1500 gramos. Del alta hospitalaria a los 7 años. En: Recomendaciones Previnfad/PAPPS [en línea] [actualizado marzo de 2010] [consultado el 28/07/2011]. Disponible en [www.aepap.org/previnfad/menor32-1500.htm](http://www.aepap.org/previnfad/menor32-1500.htm)